

RELAZIONE PREVISIONALE PROGRAMMATIVA AL BILANCIO DI PREVISIONE ANNO 2020

La Relazione Previsionale e Programmatica - RPP, redatta ai sensi dell'art. 25 dello Statuto dell'Associazione della Croce Rossa Italiana – Comitato Locale di Ciampino, si compone di quattro sezioni ed integra il Bilancio di Previsione per l'esercizio finanziario per l'anno 2020. All'interno vengono riportate: finalità e programmazione delle attività; informazioni generali sul percorso di riorganizzazione; analisi sommaria delle poste contabili; conclusioni. La relazione si completa con l'analisi delle risorse confrontate con gli esercizi finanziari passati ed in corso.

INTRODUZIONE

Il bilancio annuale di previsione è composto da due parti, relative all'entrata e alla spesa. L'entrata è ordinata gradualmente in titoli, categorie e risorse, in relazione rispettivamente alla fonte di provenienza, alla tipologia ed alla specifica individuazione dell'oggetto dell'entrata. La spesa è ordinata gradualmente in titoli, funzioni, servizi e interventi, in relazione, rispettivamente, ai principali aggregati economici, alle funzioni dell'Associazione, ai singoli centri di costo che gestiscono un complesso di attività ed alla natura economica dei fattori produttivi nell'ambito di ciascun servizio.

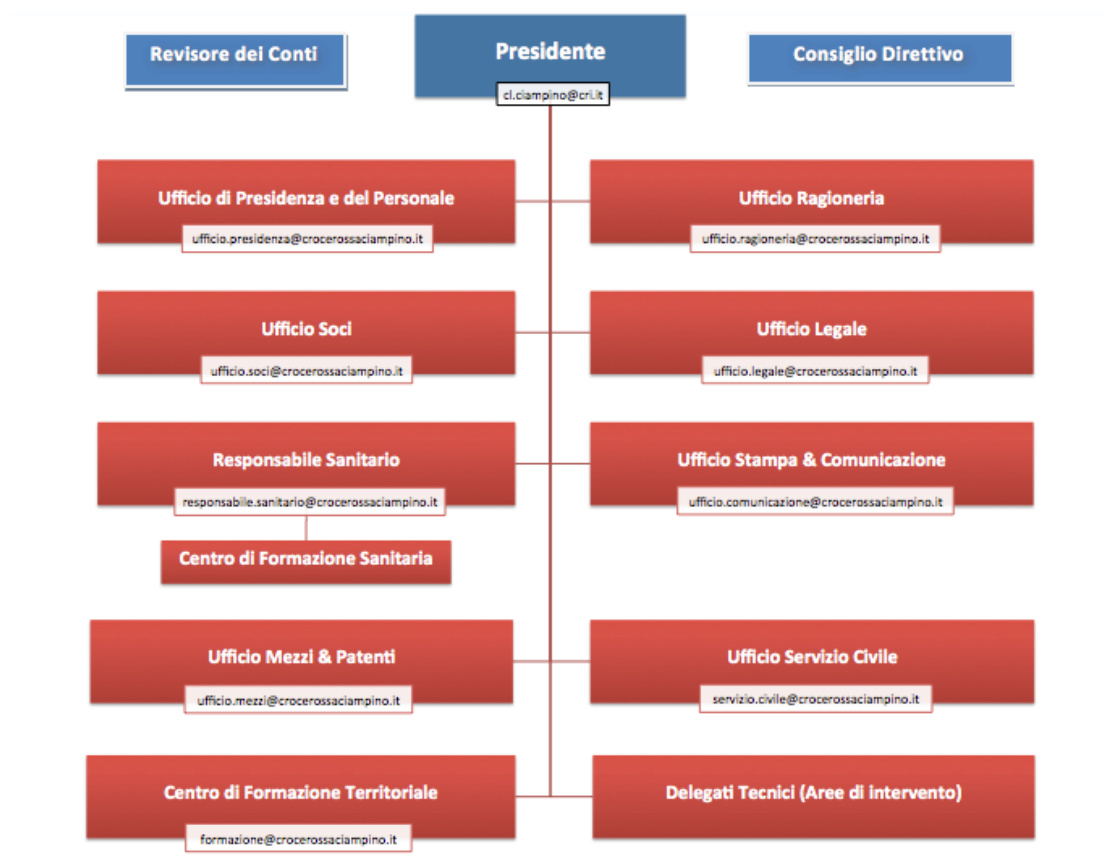
Il programma costituisce il complesso coordinato di attività, anche normative, di opere da realizzare e di interventi, diretti ed indiretti, non necessariamente solo finanziari, per il raggiungimento di un obiettivo individuato dal documento programmatico redatto dal Consiglio Direttivo e successivamente approvato in sede di Assemblea dei Soci. I servizi rappresentano i reparti organizzativi, composti da persone e mezzi, che gestiscono un complesso di attività, intesi come centro di responsabilità; è loro affidato, nel bilancio annuale di previsione, un complesso di mezzi finanziari, specificati negli interventi assegnati, del quale risponde il responsabile del servizio. Per interventi si intendono invece i fattori produttivi forniti al servizio per la gestione delle attività espletate dal Comitato.

COMPOSIZIONE DEL CONSIGLIO DIRETTIVO

Presidente: Luca HINNA DANESI
Consiglio Direttivo: Daniela PACE, Alessandra JENGO, Roberto ADIUTORI
Consigliere Giovane: Silvia CAPONERA

Ispettrice II.VV.: S.Ila Patrizia FEDERICI

ORGANIGRAMMA FUNZIONALE





SEZIONE 1 – FINALITA' E PROGRAMMAZIONE DELLE ATTIVITA'

Il prospetto di Bilancio allegato alla presente relazione rappresenta ed espone le voci presunte che andranno a determinare i dati e le voci del bilancio di esercizio relativo dall'anno 2020.

Tale modello rappresenta ed illustra, sotto l'aspetto economico, l'attività programmatica annuale relativa alle diverse attività richiamate nella Strategia 2018-2030 della Croce Rossa Italiana. Per ciò che attiene le attività di interesse pubblico ed in Ausilio alle Forze Armate, si specifica che le stesse sono in linea con i setti obiettivi strategici individuati nella Strategia sopra richiamata, approvata in data 01 dicembre 2018 dall'Assemblea Nazionale della Croce Rossa Italiana e precisamente:

ORGANIZZAZIONE: *Adempiere al mandato umanitario della Croce Rossa Italiana rafforzando le capacità organizzative*

Per realizzare tale obiettivo, la C.R.I. è chiamata ad essere una Società Nazionale forte, in grado di sostenere e valorizzare l'azione dei Comitati sul territorio, un partner affidabile per le istituzioni pubbliche e private, per i cittadini e la comunità. In linea con gli Obiettivi Strategici dell'Associazione 2018-2030 la Croce Rossa Italiana si prefigge di:

- a. Elaborare un Sistema di monitoraggio e reportistica delle attività;
- b. Organizzare iniziative di raccolta fondi e social *responsability*;
- c. Promuovere le attività tramite i propri partner;
- d. Formare in modo specifico il personale Volontario e Dipendente;
- e. Sviluppare la propria azione sul territorio attraverso tavoli di lavoro e reti locali.

VOLONTARIATO: *Responsabilizzare e coinvolgere in modo attivo nei processi decisionali i Soci Volontari ed il personale*

Formare il personale è un aspetto fondamentale per l'Associazione al fine di offrire un aiuto concreto alle persone in situazione di vulnerabilità, soprattutto nei momenti di maggiore necessità. La comunità ed il suo benessere sono il punto di partenza delle attività che il Comitato di prefigge

di implementare, al centro delle quali si trovano i Volontari come membri di un gruppo ed in relazione con gli altri, per promuovere ed incrementare il loro senso di aggregazione e di partecipazione attiva sia all'interno dell'Associazione che nella comunità di appartenenza. In linea con gli Obiettivi Strategici dell'Associazione 2018-2030 la Croce Rossa Italiana si prefigge di:

- a. Coinvolgere attivamente i Volontari per valutare i cambiamenti dell'Associazione ed i suoi processi decisionali al fine di soddisfare le future necessità della comunità di Ciampino;
- b. Rafforzare la cultura del volontariato e della cittadinanza attiva, con un'attenzione particolare alle nuove generazioni, tramite iniziative eventualmente proposte a livello nazionale (volontariato on line e/o a progetto);
- c. Sviluppare ulteriormente la rete interna valorizzando le competenze dei singoli ed in tutti gli ambiti di intervento dell'Associazione;
- d. Diffondere la cultura della C.R.I. ed estendere le sue attività ed i suoi servizi alla popolazione attraverso la formazione e la comunicazione;
- e. Migliorare l'approccio all'analisi dei bisogni per la pianificazione attenta ed efficace delle attività intese quali *sfide per il futuro*.

PRINCIPI E VALORI: *Promuovere e diffondere i Principi Fondamentali della Croce Rossa e Mezzaluna Rossa, i Valori Umanitari, il Diritto Internazionale Umanitario.*

La C.R.I. si impegna a far rispettare e promuovere tra i suoi Volontari ed il personale i Principi Fondamentali ed i Valori Umanitari in tutti i suoi interventi ed attività. Inoltre, condivide con gli altri Membri del Movimento il mandato istituzionale di diffondere il Diritto Internazionale Umanitario. In linea con gli Obiettivi Strategici dell'Associazione 2018-2030 la Croce Rossa Italiana si prefigge di:

- a. Promuovere le attività di formazione interna e disseminazione esterna del Diritto Internazionale Umanitario e dei Principi e Valori di Croce Rossa e Mezzaluna Rossa, anche tramite la Commissione Nazionale D.I.U. (cfr. *diffusione esterna*);
- b. Aumentare le capacità di influenza sulle istituzioni, sulla società civile;
- c. Incrementare le attività mirate alla cultura della non violenza e della pace, sviluppare le attitudini, le abilità e le conoscenze appropriate per agire di conseguenza.

SALUTE: *Tutelare e promuovere l'educazione universale alla salute e alla sicurezza delle persone.*

In una società in progressivo invecchiamento, con una popolazione anziana in costante aumento ed una crescente disuguaglianza socio-economica, la C.R.I. mira a promuovere regole di buona salute e garantire l'assistenza sanitaria per prevenire e limitare i rischi delle persone e delle comunità. In linea con gli Obiettivi Strategici dell'Associazione 2018-2030 la Croce Rossa Italiana si prefigge di:

- a. Integrare le attività didattiche e sociali per garantire che le persone possano acquisire competenze necessarie per proteggere la propria salute e quella degli altri in tutte le fasi della vita;
- b. Consolidare il ruolo della C.R.I. come leader nella diffusione della cultura della prevenzione, di stili di vita sani e nella realizzazione di Corsi di Primo Soccorso;
- c. Sviluppare un'offerta formativa sulla salute in base alle nuove esigenze ed alle buone pratiche per garantirne la massima accessibilità;
- d. Stabilire partenariati con le istituzioni pubbliche, private, scuole e nella comunità di Ciampino, per promuovere l'educazione alla salute e lo scambio di conoscenze attraverso strumenti interattivi, piattaforme on line e reti.

Inoltre, l'Ispettorato delle Infermiere Volontarie di Ciampino, quale Componente Ausiliaria delle Forze Armate garantirà:

- a. Assistenza sanitaria con Corsi di Primo Soccorso, BLS, PBLSD delle forze Armate, ed in particolare quelle oggetto di convenzione e/o accordi con il Comitato di Ciampino (31° Stormo A.M., 2° Genio A.M.);
- b. Formazione ed aggiornamento dei Volontari, del personale e della comunità;
- c. Supporto alle Forze Armate in tempo ordinario (esercitazioni) e nelle Emergenze Sanitarie e di Salute Pubblica.

INCLUSIONE SOCIALE: *promuovere la cultura dell'inclusione sociale per un'integrazione attiva delle persone in situazioni di vulnerabilità*

Le comunità si trovano ad affrontare sempre nuove sfide, quali le nuove povertà, l'invecchiamento della popolazione, la multiculturalità e le migrazioni, l'impatto tecnologico e un'urbanizzazione globale rapida, con un conseguente aumento del numero di persone a rischio di vulnerabilità. La C.R.I. si prefigge di aiutare le persone e le comunità ad affrontare queste sfide, proteggendo i diritti umani e salvaguardando la dignità di tutte le persone. In linea con gli Obiettivi Strategici dell'Associazione 2018-2030 la Croce Rossa Italiana si prefigge di:

- a. Intensificare la capacità di analisi delle vulnerabilità e definire dei criteri minimi di inclusione, migliorare lo sviluppo dei programmi collettivi ed individuali;
- b. Dare supporto alle persone vulnerabili, partendo dai bisogni primari ed arrivando a considerare la situazione multidimensionale dei bisogni inespresi;
- c. Assistere le istituzioni locali nell'individuare, anticipare e prevenire le nuove vulnerabilità, in sinergia con tutti i soggetti delle reti locali, affrontarle a ridurne le cause scatenanti, attraverso approcci integrati ed in grado di produrre innovazioni;
- d. Responsabilizzare le persone in situazioni di vulnerabilità sviluppando insieme a loro nuove idee, servizi e modelli adeguati alle specificità locali;
- e. Preparare i Volontari, i professionisti ed i collaboratori affinché siano pronti ad intervenire attivamente nelle situazioni di vulnerabilità;
 - d. Coinvolgere integralmente le persone in situazione di vulnerabilità riducendo qualora possibile le distanze fra di loro ed il resto della comunità prevenendo il concetto di esclusione sociale, stigma e pregiudizio.

EMERGENZE: *rispondere alle situazioni di crisi ed emergenza, aumentare la resilienza della comunità, puntando sull'informazione, prevenzione e preparazione in caso di calamità*

La C.R.I. opera da sempre per garantire una risposta efficace e tempestiva alle emergenze nazionali ed internazionali, ovunque essa sia chiamata ad intervenire, mediante l'azione congiunta di tutte le strutture territoriali. Per far fronte al numero ed alla gravità crescente dei disastri, la C.R.I. continuerà ad incoraggiare un cambio di paradigma, di gestione delle crisi alla gestione dei



rischi, adottando un approccio trasversale ed inclusivo tra tutte le aree di intervento. In linea con gli Obiettivi Strategici dell'Associazione 2018-2030 la Croce Rossa Italiana si prefigge di:

- a. Sviluppare una cultura della prevenzione e diffondere buone prassi civiche attraverso l'educazione, la sensibilizzazione delle comunità e la promozione di programmi di formazione specifici a partire dall'età scolare;
- b. Integrare iniziative di adattamento ai cambiamenti climatici;
- c. Educare ed attrezzare le persone al concetto di resilienza ed incoraggiarle ad adottare stili di vita sostenibili;
- d. Implementare il processo di prevenzione, pianificazione e superamento dell'emergenza sul territorio;
- e. Informare, formare i Volontari, il personale dell'Associazione e la comunità;
- f. Promuovere campagne di informazione sulle pratiche di protezione civile e sensibilizzazione della popolazione in casi di emergenza;
- g. Rafforzare la Sala Operativa e sviluppare la collaborazione fra gli Enti ed Associazione del territorio.

COOPERAZIONE: *Cooperare attivamente con il Movimento e le sue componenti, aumentando la presenza all'estero di progetti ed azioni di intervento*

In conformità con il Principio Fondamentale di Universalità, la C.R.I. condivide conoscenze, esperienze e risorse con le altre Società Nazionali. Essa mantiene un legame unico con i membri del Movimento Internazionale in tutto il mondo, basato su valori e convinzioni comuni per migliorare i suoi interventi. Con lo scopo di creare partnership a lungo termine per supportare le Società Nazionali nella realizzazione dei loro piani strategici di sviluppo, la C.R.I. si è affermata nel tempo all'interno del Movimento come una presenza stabile e fidata, sviluppando ampiamente le relazioni internazionali della Società Nazionale con partnership che ricoprono numerosi campi di attività, di inclusione sociale, lotta alla discriminazione, prevenzione e preparazione ai disastri, ricostruzione e riabilitazione a seguito di calamità naturali. In linea con gli Obiettivi Strategici dell'Associazione 2018-2030 la Croce Rossa Italiana si prefigge di:

- a. Progettare interventi di cooperazione internazionale da proporre al Comitato Nazionale;



- b. Supportare il Comitato Nazionale per progetti di cooperazione decentrata;
- c. Supporto nella diffusione della cultura del Movimento e nelle attività internazionali di Croce Rossa e Mezzaluna Rossa;
- h. Formazione dei volontari e promozione di programmi, attività, conferenze e missioni.

ATTIVITA' DI AUSILIO ALLE FORZE ARMATE – COMPITI DI INTERESSE PUBBLICO

In riferimento al D. Lgs. 178/2012 l'Associazione a livello nazionale stipula annualmente una Convenzione con il Ministero della Difesa. Nell'ambito della convenzione, l'Associazione si impegna a perseguire una serie di obiettivi specifici avvalendosi dell'Ispettorato delle Infermiere Volontarie della Croce Rossa Italiana, che si traducono in attività formative, operative ed addestrative. La costante sinergia fra l'organizzazione a livello territoriale, regionale e nazionale non solo ha consentito all'Associazione di esprimersi al meglio in maniera capillare su tutto il territorio nazionale, con azioni mirate ed iniziative nelle principali aree di intervento, ma ha anche garantito un sensibile miglioramento qualitativo e quantitativo dei servizi resi ed una maggior efficienza nello svolgimento delle attività di interesse pubblico.

L'ottimizzazione e l'evoluzione dei servizi e delle prestazioni rese dalla C.R.I. nei confronti della Comunità e in ausilio ai pubblici poteri rappresenta un obiettivo da raggiungere anche per l'anno 2020, da perseguire attraverso azioni condivise ad ogni livello all'interno dell'Associazione finalizzate al raggiungimento di un sensibile miglioramento degli standard qualitativi dei servizi offerti e delle attività prestate. Per consentire ciò, l'Associazione è costantemente impegnata in un costante processo di aggiornamento di strategie e programmi volti ad implementare lo sviluppo organizzativo del Comitato al fine di consentire un'offerta di servizi ed attività continuative pertinenti a favore delle persone in condizioni di vulnerabilità e di contribuire, in tal modo, al rafforzamento della stessa.



SEZIONE 2 – INFORMAZIONI GENERALI SUL PERCORSO DI RIORGANIZZAZIONE

Il processo di riorganizzazione così come disciplinato dal D.lgs. 28 settembre 2012, n. 178 si è concluso nel corso del 2018. L'Associazione, infatti, con la messa in liquidazione di ESACRI a decorrere dal 1° gennaio 2018, è subentrata in tutte le attività e i compiti una volta riferibili all'Ente Pubblico. Sono stati, inoltre, trasferiti alla stessa oltre ai rapporti giuridici in capo all'Ente Strumentale, anche il relativo patrimonio mobiliare e immobiliare con vincolo modale o comunque necessario ai fini istituzionali, con immediati effetti traslativi della proprietà e che hanno prodotto gli effetti previsti dall'art. 2644 del codice civile.

Il Comitato di Ciampino ha presentato la propria richiesta di insinuazione alla massa passiva della liquidazione coatta amministrativa della gestione separata dell'Ente ESACRI in liquidazione per: 1) la definizione e riscossione dei crediti di pertinenza dell'Associazione, ma incassati da ESACRI; 2) il saldo del 50% delle competenze di cassa del Comitato al 31.12.2013.

Contemporaneamente, l'Associazione è stata, altresì, coinvolta nel processo di riforma del Terzo Settore che ha interessato il mondo del no profit, avviato con la legge delega 6 giugno 2016, n. 106 e sfociato nel Codice approvato con D.lgs. 3 luglio 2017, n. 117, cosiddetto "*Codice del Terzo Settore*".

Tra gli obiettivi perseguiti dalla riforma si annoverano: il riordino all'interno di un unico testo normativo di un corpo eterogeneo e variegato di leggi (legge quadro sul volontariato, legge sulle associazioni di promozione sociale, ecc...); la promozione dei principi di trasparenza e pubblicità; il favore per il volontariato che si manifesta attraverso una serie di disposizioni che si applicano esclusivamente alle reti associative nazionali.

La riforma, ad oggi, non può dirsi ancora completata, dal momento che mancano ancora una serie di atti di secondo livello di natura regolamentare, tra cui in particolare il decreto istitutivo del Registro unico nazionale del Terzo settore.

Con specifico riguardo all'impatto della riforma sull'Associazione, il Codice del Terzo settore dedica un'apposita disposizione all'Associazione della Croce Rossa Italiana (l'art. 99) che va a



modificare direttamente gli artt. 1, comma 1 e 1-bis, comma 1 del D.Lgs. n. 178/2012, chiarendone la natura giuridica ed il rapporto di specialità che continua ad applicarsi tra il D.Lgs. n. 178/2012 e il Codice del Terzo settore.

Con riguardo alla natura giuridica, il Codice del Terzo settore chiarisce che sia l'Associazione sia i suoi Comitati sono "organizzazioni di volontariato" disponendo che essi siano "iscritti di diritto nella sezione organizzazioni di volontariato del registro unico nazionale del Terzo settore"; con riferimento al rapporto di specialità il Codice del Terzo settore chiarisce che esso trovi applicazione all'Associazione e i suoi Comitati "per quanto non diversamente disposto dal presente decreto" (e cioè dal D.Lgs. n. 178/2012).

Inoltre, e nel rispetto dei termini di legge, il Comitato di Ciampino ha provveduto alla ratifica del nuovo Statuto Tipo in data 14 dicembre '19 consentendo il processo di riordino e l'attribuzione di "Organizzazione di Volontariato – OdV" con applicazione e successiva iscrizione al Registro Unico del Terzo Settore – Regione Lazio.

Per quanto attiene specificamente all'incidenza della riforma del Terzo settore sul bilancio, inoltre, il Codice del Terzo settore prevede, da un lato, che gli enti del Terzo settore sono tenuti ad osservare criteri unitari di redazione del bilancio di esercizio (art. 13, D.Lgs. n. 117/2017); dall'altro, che gli enti che abbiano ricavi, rendite, proventi o entrate superiori a 1 milione di euro sono tenuti a redigere e pubblicare il bilancio sociale che tiene conto della natura dell'attività esercitata e delle dimensioni dell'ente anche ai fini della valutazione di impatto sociale (art. 14, D.Lgs. n. 117/2017).

Entrambe le norme, benché applicabili all'Associazione, non sono ancora precettive perché, nel primo caso non è stata ancora approvata la modulistica da parte del Ministero del Lavoro ai sensi dell'art. 13, comma 3; nel secondo, le linee guida ministeriali di cui all'art. 14, comma 1 saranno obbligatorie a decorrere dal 2021.

Con riferimento all'attuazione delle misure fiscali, si è in attesa dell'autorizzazione della Commissione Europea, per quanto attiene alla disciplina sulla tassazione dei redditi applicabili in conseguenza dello svolgimento di attività commerciali. In attesa di tale riscontro, dunque e come chiarito anche dal Ministero, di continuano ad applicare le attuali norme. Nel frattempo va ricordato

che la C.R.I., in quanto OdV, già a partire dal 01 gennaio 2018 applica le agevolazioni fiscali del Codice del Terzo Settore in materia di erogazioni liberali ed imposte indirette (registro, successioni, donazioni, bollo, etc).

In merito agli importi indicati nel prospetto allegato di evidenza che il bilancio di previsione 2020 è ordinario, contiene gli elementi minimi essenziali e subirà necessariamente una revisione a seguito dell'approvazione del Bilancio Consuntivo 2019.

Il documento contabile in parola è stato, pertanto, predisposto tenendo conto dei ricavi e dei costi ordinari del Comitato.

In riferimento alla seguente tabella, si precisa che è possibile visionare direttamente il confronto fra l'Esercizio finanziario corrente, quelli precedenti a norma del D. Lgs. 178/12 richiamato in premessa, nonché le proiezioni previste per l'anno 2020.

SEZIONE 3 – ANALISI SOMMARIA DELLE POSTE CONTABILI

L'anno 2019, è stato caratterizzato da proiezioni con entrate per "ricavi dalle vendite e delle prestazioni" pari ad € 60.000,00 suddivise fra trasporti, obblazioni, assistenze, corsi di formazione, erogazioni liberali, progetti, ecc. Entrate accertate al 30 settembre, che hanno determinato un andamento generale in linea con le proiezioni generali.

Il Consuntivo per l'anno 2018 (accertamento al 31 dicembre 2018), ha denotato una situazione economico – gestionale con *trend positivo*, e che ha portato ad un avanzo di competenza accertato pari ad € 11,41. Tale risultato di gestione, è dovuto al processo di riorganizzazione delle spese avvenuto durante tutto l'anno 2019, in linea con quanto deliberato in sede di Assemblea dei Soci di dicembre 2018.

Sulla scorta di quanto approvato nelle sedi assembleari del Comitato e nel rispetto delle indicazioni del Revisore dei Conti, le proiezioni per l'anno 2020, sono caratterizzate da un miglioramento della struttura e conseguente investimento sulle attività.

Di fronte a quest'analisi iniziale, l'obiettivo principale del Comitato sarà quello di mantenere alto, ma allo stesso tempo qualitativo, il livello dei servizi resi al territorio, proiettando la quadratura del Bilancio sulla base dell'andamento economico reale.

PARTE 1 - RICAVI

I ricavi previsti ammontano complessivamente ad Euro 79.700,00 e derivano da:

Ricavi c/trasporti	€ 26.000,00
Ricavi c/oblazioni	€ 3.000,00
Ricavi c/assistenze	€ 13.000,00
Ricavi c/corsi	€ 10.000,00
Ricavi c/Red Cross	€ 20.000,00
Erogazioni liberali	€ 2.000,00
Rimborsi spese imponibili	€ 200,00
Quote sociali	€ 1.500,00
Altri	€ 1.000,00
5*1000	€ 3.000,00

PARTE 2 - COSTI

Il totale dei costi della produzione è stato redatto in riferimento alle specifiche fonti di finanziamento e viene esposto nelle varie categoria di spesa, così come richiamato dallo schema di Bilancio civilistico. In particolare, i costi previsti ammontano complessivamente ad Euro 75.670,11 e derivano da:

Materie prime, sussidiarie, di consumo e di merci	€ 25.420,00
Servizi	€ 25.520,00
Godimento di beni di terzi	€ 5.075,00
Ammortamenti	€ 18.375,11
Oneri diversi di gestione	€ 1.280,00



BILANCIO DI PREVISIONE – ESERCIZIO FINANZIARIO 2020

CONTO ECONOMICO PREVISIONALE				
N	CATEGORIA	31.12.2017	31.12.2018	ANNO 2020 PREVISIONALE
A)	Valore della produzione	€ 267.325,58	€ 118.588,69	€ 79.700,00
1)	Ricavi delle vendite e delle prestazioni	€ 217.394,60	€ 102.920,60	€ 74.000,00
	Ricavi c/trasporti	€ 7.584,30	€ 9.719,05	€ 26.000,00
	Ricavi c/oblazioni	€ 3.279,13	€ 5.694,65	€ 3.000,00
	Ricavi c/assistenze	€ 8.818,78	€ 6.523,40	€ 13.000,00
	Ricavi c/corsi	€ 11.860,43	€ 9.160,00	€ 10.000,00
	Ricavi c/Red Cross	€ 10.594,50	€ 38.150,00	€ 20.000,00
	Prestazione di servizi presso CAS	€ 153.300,00	€ 0,00	€ 0,00
	Ricavi c/Convenzioni con Associazioni/Enti/Amministrazioni Locali	€ 13.545,00	€ 0,00	€ 0,00
	Erogazioni liberali	€ 0,00	€ 15.850,00	€ 2.000,00
	Contributo acquisto ambulanza	€ 0,00	€ 17.823,50	€ 0,00
	Ricavi c/Campo Giovani	€ 8.412,46	€ 0,00	€ 0,00
5)	Altri ricavi e proventi	€ 49.930,98	€ 15.668,09	€ 5.700,00
	Rimborsi spese imponibili	€ 383,06	€ 150,00	€ 200,00
	Quote sociali	€ 2.720,00	€ 2.330,00	€ 1.500,00
	Rimborsi spese uniformi	€ 6.496,84	€ 0,00	€ 0,00
	Donazioni	€ 40.331,08	€ 70,80	€ 0,00
	Altri	€ 0,00	€ 1.068,34	€ 1.000,00
	Recupero somme ESA C.R.I.	€ 0,00	€ 8.047,57	€ 0,00
	5 * 1000		€ 4.001,38	€ 3.000,00
B)	Costi della produzione	€ 281.037,34	€ 115.883,84	€ 75.670,11
6)	per materie prime, sussidiarie, di consumo e di merci	€ 40.113,56	€ 21.664,03	€ 25.420,00
	Acquisti materie prime	€ 674,74	€ 632,27	€ 1.000,00
	Acquisti materie prime sanitarie	€ 956,01	€ 3.362,41	€ 1.500,00
	Acquisti materie prime Campo Red Cross	€ 7.572,47	€ 5.554,30	€ 6.000,00
	Acquisti materie prime sanitarie Campo Red Cross	€ 12,30	€ 159,69	€ 300,00
	Acquisti materiali di consumo sanitari	€ 163,00	€ 105,00	€ 150,00
	Oneri accessori su acquisti	€ 264,00	€ 45,00	€ 270,00



	Acquisto materie prime Campo Giovani	€ 711,59	€ 0,00	€ 0,00
	Acquisto materie prime sanitarie Campo Giovani	€ 35,46	€ 0,00	€ 0,00
	Acquisti materie prime concerto	€ 603,57	€ 1.080,00	€ 0,00
	Acquisto materie prime percorso della prevenzione	€ 12.172,11	€ 0,00	€ 0,00
	Acquisto beni strumentali < 516,46 euro	€ 168,53	€ 954,35	€ 1.000,00
	Acquisto beni strumentali sanitari < 516,46 euro	€ 0,00	€ 0,00	€ 0,00
	Materiali manutenzione fabbricati	€ 1.004,56	€ 130,98	€ 200,00
	Materiali manutenzione fabbricati Campo Giovani	€ 231,62		€ 0,00
	Cancelleria varia	€ 1.868,72	€ 1.354,33	€ 2.000,00
	Cancelleria varia Campo Giovani	€ 615,88	€ 883,01	€ 0,00
	Cancelleria varia Red Cross	€ 2.460,56	€ 2.951,16	€ 5.500,00
	Materiale vario di consumo	€ 6,56	€ 251,89	€ 300,00
	Indumenti da Lavoro	€ 4.935,00	€ 517,00	€ 3.000,00
	Stampati amministrativi	€ 109,34	€ 257,75	€ 300,00
	Carburanti e lubrificanti automezzi Cri 489aa	€ 2.308,92	€ 751,75	€ 700,00
	Carburanti e lubrificanti automezzi Cri 824aa	€ 1.142,48	€ 386,50	€ 400,00
	Carburanti e lubrificanti automezzi Cri 651b	€ 974,85	€ 674,04	€ 400,00
	Carburanti e lubrificanti automezzi Cri 548ad	€ 818,13	€ 699,62	€ 800,00
	Carburanti e lubrificanti automezzi Cri a630	€ 303,16	€ 510,37	€ 600,00
	Carburanti e lubrificanti automezzi Cri 405af	€ 0,00	€ 402,61	€ 1.000,00
7)	per servizi	€ 88.081,94	€ 41.301,63	€ 25.520,00
	Corsi di aggiornamento	€ 693,00	€ 1.048,00	€ 300,00
	Spese telefoniche ordinarie	€ 2.263,65	€ 2.565,81	€ 2.000,00
	Servizi Vari	€ 552,00	€ 1.825,60	€ 1.000,00
	Energia elettrica	€ 435,53	€ 1.336,62	€ 1.500,00
	Assistenza tecnica	€ 25,00	€ 0,00	€ 0,00
	Manutenzione attrezzature	€ 12,00	€ 0,00	€ 0,00
	Manutenzione Fabbricati di terzi	€ 402,99	€ 0,00	€ 0,00
	Spese di manutenzione automezzi Cri 489AA	€ 445,85	€ 1.243,06	€ 600,00
	Spese di manutenzione automezzi Cri 651b	€ 1.641,16	€ 314,75	€ 300,00
	Spese di manutenzione automezzi	€ 78,53	€ 458,33	€ 300,00



	Cri824aa			
	Spese di manutenzione automezzi Cri 548ad	€ 868,63	€ 186,00	€ 300,00
	Spese di manutenzione automezzi Cri a630	€ 0,00	€ 751,57	€ 500,00
	Spese di manutenzione automezzi Cri 405AF	€ 0,00	€ 48,37	€ 500,00
	Consulenze Amministrative e Fiscali	€ 10.134,60	€ 3.708,66	€ 3.000,00
	Consulenze Legali	€ 40,00	€ 400,00	€ 0,00
	Consulenze Tecniche	€ 0,00	€ 750,00	€ 200,00
	Altre Consulenze Afferenti	€ 25.332,87	€ 1.659,93	€ 0,00
	Altri costi per prestaz.di terzi affer.	€ 22.061,03	€ 0,00	€ 1.000,00
	Lav. Aut. Occasion/assoc.in partecip.affer.	€ 0,00	€ 5.523,75	€ 0,00
	Contributi Cassa Previdenza	€ 1.318,87	€ 197,18	€ 120,00
	Pubblicità, inserzioni ed affissioni	€ 148,70	€ 30,00	€ 100,00
	Fiere, mostre, convegni deducibili	€ 0,00	€ 30,00	€ 0,00
	Spese per alberghi e ristoranti	€ 2.350,45	€ 561,12	€ 1.000,00
	Spese di viaggio	€ 789,44	€ 452,93	€ 400,00
	Assicurazioni non obbligatorie	€ 1.168,71	€ 2.797,95	€ 3.000,00
	Assicurazioni obbligatorie automezzi	€ 6.000,10	€ 5.741,73	€ 4.000,00
	Spese generali varie Campo Red Cross	€ 2.633,88	€ 4.340,09	€ 2.700,00
	Spese generali varie Campo Giovani	€ 2.676,47	€ 22,92	€ 0,00
	Spese Postali	427,36	€ 225,64	€ 200,00
	Spese generali varie	€ 1.866,46	€ 2.917,86	€ 1.000,00
	Valori Bollati	€ 46,05		€ 0,00
	Rimborsi spese personale a pie' di lista	€ 3.668,61	€ 2.163,76	€ 1.500,00
8)	per godimento di beni di terzi	€ 5.341,93	€ 4.589,48	€ 5.075,00
	Canoni locazione immobili deducib.100%	€ 4.800,00	€ 3.200,00	€ 4.800,00
	Spese Condominiali	€ 75,00	€ 90,00	€ 75,00
	Canoni noleggio autovett.e veic.ded.100%	€ 97,57	€ 0,00	€ 200,00
	Canoni noleggio attrezzature ded.100%	€ 250,00	€ 1.161,48	€ 0,00
	Canoni software	€ 119,36	€ 138,00	€ 0,00
9)	per il personale	€ 118.018,40	€ 0,00	€ 0,00
a)	Salari e stipendi	€ 115.958,10	€ 0,00	€ 0,00
	Retribuzioni lorde dipendenti	€ 87.498,90	€ 0,00	€ 0,00



	ordinari			
	Contributi inps dipendenti ordinari	€ 22.428,97	€ 0,00	€ 0,00
	Trattamento di fine rapporto	€ 4.069,28	€ 0,00	€ 0,00
	Servizio sostitutivo mensa	€ 808,00	€ 0,00	€ 0,00
	Servizio sostitutivo mensa Campo Giovani	€ 1.152,95	€ 0,00	€ 0,00
b)	Oneri sociali	€ 2.060,30	€ 0,00	€ 0,00
	Premi INAIL	€ 2.060,30	€ 0,00	€ 0,00
10)	Ammortamenti	€ 10.677,17	€ 20.657,90	€ 18.375,11
	Ammortamenti immobilizzazioni materiali	€ 8.129,20	€ 18.217,86	€ 17.342,83
	Amm.to macchinari automatici	€ 0,00	€ 135,00	€ 135,00
	Amm.to mobili e arredi	€ 11,65	€ 23,30	€ 23,30
	Amm.to computer e telefonia	€ 30,40	€ 60,79	€ 60,79
	Amm.to attrezzature	€ 2.117,10	€ 1.090,93	€ 1.090,93
	Amm.to automezzi	€ 4.033,11	€ 16.167,81	€ 16.167,81
	Amm.to autovetture	€ 1.936,94	€ 740,03	€ 0,00
	Ammortamenti immobilizzazioni immateriali	€ 2.547,97	€ 2.440,04	€ 1.032,28
	Amm.to spese societarie	€ 107,92	€ 0,01	€ 0,00
	Amm.to spese di manutenzione	€ 649,28	€ 649,28	€ 649,28
	Amm.to spese di manutenzione su beni di terzi	€ 1.790,77	€ 1.790,75	€ 383,00
14)	Oneri diversi di gestione	€ 18.804,34	€ 27.670,80	€ 1.280,00
	Iva indetraibile	€ 13.255,25	€ 25.296,82	€ 0,00
	Diritti camerali	€ 36,07	€ 18,00	€ 18,00
	tassa raccolta e smaltimento rifiuti	€ 262,00	€ 262,00	€ 262,00
	Sanzioni ed interessi	€ 1.010,30	€ 762,61	€ 500,00
	Costi e spese diverse	€ 3.196,72	€ 1.331,37	€ 500,00
	Spese Arretrate Cri Ente Pubblico	€ 1.044,00	€ 0,00	€ 0,00
	Differenza tra valore e costi della produzione (A – B)	-€ 13.711,76	€ 2.704,85	€ 4.029,89
C)	Proventi e oneri finanziari	-€ 1.114,71	-€ 2.427,20	-€ 1.600,00
17)	Interessi ed altri oneri finanziari	€ 1.114,71	€ 2.427,20	€ 1.600,00
	Interessi passivi bancari	€ 899,95	€ 563,53	€ 400,00
	Commissioni e spese bancarie	€ 172,21	€ 873,60	€ 300,00
	Interessi passivi su finanziam. Di terzi	€ 42,55	€ 990,07	€ 900,00
	Risultato prima delle imposte (A-	-€ 14.826,47	€ 277,65	€ 2.429,89



	B+-C+-D)			
	<i>Irap</i>	€ 4.895,00	€ 266,24	€ 198,24
21)	Utile (perdita) dell'esercizio	-€ 19.721,47	€ 11,41	€ 2.231,65

STATO PATRIMONIALE PREVISIONALE				
N	CATEGORIA	31.12.2017	31.12.2018	ANNO 2020 PREVISIONALE
	Attivo	€ 102.796,87	€ 202.997,95	€ 122.953,50
B)	Immobilizzazioni	€ 45.477,60	€ 110.301,48	€ 87.141,46
I -	Immobilizzazioni immateriali	€ 4.655,51	€ 2.215,48	€ 1.183,20
1)	Costi di impianto e di ampliamento	€ 0,00	€ 0,00	€ 0,00
	Spese societarie	€ 539,61	€ 539,61	€ 539,61
	F.do ammortamento spese societarie	€ 539,61	€ 539,61	€ 539,61
7)	Altre	€ 4.655,51	€ 2.215,48	€ 1.183,20
	Spese di manutenzione da ammortizzare	€ 3.246,40	€ 3.246,40	€ 3.246,40
	Spese manut.su beni di terzi da ammort.	€ 9.336,82	€ 9.336,82	€ 9.336,82
	F.do amm.to spese di manutenzione	€ 764,64	€ 1.413,92	€ 2.063,20
	F.do amm.to spese di manutenz.su beni di terzi	€ 7.163,07	€ 8.953,82	€ 9.336,82
II -	Immobilizzazioni materiali	€ 40.822,09	€ 108.086,00	€ 85.958,26
	Impianti e Macchinari	€ 670,67	€ 4.135,67	€ 670,67
	impianti elettrici	€ 670,67	€ 670,67	€ 670,67
	Macchinari automatici	€ 0,00	€ 3.600,00	€ 3.600,00
	F.do amm.to impianti elettrici	€ 0,00	€ 0,00	€ 0,00
	F.do amm.to Macchinari automatici	€ 0,00	€ 135,00	€ 270,00
3)	Attrezzature industriali e commerciali	€ 2.907,79	€ 2.454,27	€ 0,00
	Attrezzatura varia e minuta	€ 10.350,09	€ 10.350,09	€ 10.350,09
	F.do ammort. Attrezzatura varia e minuta	€ 7.442,30	€ 7.895,82	€ 10.350,09
4)	Altri beni	€ 37.243,63	€ 101.496,06	€ 85.287,59
	Mobili e arredi	€ 232,96	€ 232,96	€ 232,96
	Computer e telefonia	€ 243,16	€ 243,16	€ 243,16
	Autovetture	€ 7.747,74	€ 7.747,74	€ 7.791,17
	Automezzi	€ 40.331,08	€ 121.347,00	€ 121.347,00
	F.do mobili e arredi	€ 11,65	€ 34,95	€ 58,25
	F.do Computer e telefonia	€ 30,40	€ 91,19	€ 151,98
	F.do ammortamento automezzi	€ 4.033,11	€ 20.200,92	€ 36.368,73
	F.do ammortamento autovetture	€ 7.236,15	€ 7.747,74	€ 7.747,74



C)	Attivo circolante	€ 53.365,75	€ 89.060,23	€ 32.200,00
II -	Crediti	€ 43.054,78	€ 26.334,99	€ 25.000,00
	Fatture da emettere	€ 13.545,00	€ 12.228,97	€ 10.000,00
	Fatture da emettere	€ 13.545,00	€ 12.228,97	€ 10.000,00
1)	verso clienti	€ 29.394,51	€ 11.910,02	€ 15.000,00
	Clienti terzi Italia	€ 29.394,51	€ 11.910,02	€ 15.000,00
2)	Vari	€ 115,27	€ 2.196,00	€ 0,00
	Crediti Vari	€ 115,27	€ 2.196,00	€ 0,00
IV -	Disponibilit. liquide	€ 10.310,97	€ 62.725,24	€ 7.200,00
1)	Depositi bancari e postali	€ 10.310,97	€ 62.725,24	€ 7.200,00
	Banca Prossima c/c	€ 9.237,44	€ 41.500,89	€ 3.500,00
	Banca BCC	€ 17,90	€ 20.620,29	€ 2.000,00
	Posta c/c	€ 1.055,63	€ 604,06	€ 1.700,00
3)	Danaro e valori in cassa	€ 0,00	€ 0,00	€ 0,00
	Cassa contanti	€ 0,00	€ 0,00	€ 0,00
	Fondo Economale	€ 0,00	€ 0,00	€ 0,00
D)	Ratei e risconti	€ 1.074,12	€ 756,84	€ 756,84
	Risconti attivi	€ 1.074,12	€ 756,84	€ 756,84
E)	Conti Erariali	€ 24,20	€ 24,20	€ 0,00
	iva a debito	€ 24,20	€ 24,20	€ 0,00
E)	Enti previdenziali	€ 2.855,20	€ 2.855,20	€ 2.855,20
	inps dipendenti	€ 2.855,20	€ 2.855,20	€ 2.855,20
	Passivo	€ 102.797,31	€ 202.997,95	€ 122.953,50
A)	Patrimonio netto	€ 16.865,31	€ 16.876,29	€ 19.107,94
I -	Capitale e riserve	€ 10.715,43	€ 10.715,00	€ 10.715,00
	Fondo di Dotazione	€ 10.515,43	€ 10.515,00	€ 10.515,00
	Riserva legale	€ 200,00	€ 200,00	€ 200,00
VIII -	Utile (perdita) portate a nuovo	€ 25.871,35	€ 6.149,88	€ 6.161,29
	Utile (perdita) portate a nuovo	€ 25.871,35	€ 6.149,88	€ 6.161,29
IX -	Utile (perdita) dell'esercizio	-€ 19.721,47	€ 11,41	€ 2.231,65
	Utile (perdita) dell'esercizio	-€ 19.721,47	€ 11,41	€ 2.231,65
C)	Trattamento di fine Rapporto di lavoro subordinato	€ 0,00	€ 0,00	€ 0,00
D)	Debiti	€ 85.932,00	€ 186.121,66	€ 103.845,56



	Finanziamenti di terzi	€ 0,00	€ 75.626,12	€ 60.028,66
	mutui bancari	€ 0,00	€ 75.626,12	€ 60.028,66
7)	Debiti verso fornitori	€ 26.252,73	€ 86.816,91	€ 21.000,00
	Fornitori terzi Italia	€ 26.252,73	€ 86.816,91	€ 21.000,00
12)	Debiti tributari	€ 25.323,17	€ 22.816,90	€ 22.816,90
	Erario c/sostituto d'imposta	€ 10.964,13	€ 9.945,80	€ 9.945,80
	erario v/s crediti di imposta	€ 3.923,04	€ 2.481,98	€ 2.481,98
	Debiti V/s erario per irap	€ 10.436,00	€ 10.389,12	€ 10.389,12
13)	Debiti verso istituti previdenziali	€ 1.694,10	€ 838,24	
	Debiti v/s inail	€ 1.694,10	€ 838,24	€ 0,00
	Debiti v/s Inps	€ 0,00	€ 0,00	€ 0,00
14)	Altri debiti	€ 32.662,00	€ 23,49	€ 0,00
	Sindacati c/ritenute	€ 23,49	€ 23,49	€ 0,00
	Debiti v/soci per rimborso Inail	€ 0,00	€ 0,00	€ 0,00
	Debiti verso il personale	€ 32.638,51	€ 0,00	€ 0,00

SEZIONE 4 – CONCLUSIONI

Tenuto conto di quanto sopra illustrato, è chiaro come il presente bilancio previsionale rappresenti soltanto una linea indicativa di spesa su fonti differenziate, ma che è comunque in grado di fornire un quadro adeguatamente circostanziato delle disponibilità del Comitato e della conseguente pianificazione programmatica delle attività. Nuove ulteriori entrate e relative spese dovranno rispettare l'equilibrio economico finanziario per il raggiungimento del pareggio di bilancio. Nel bilancio di previsione sono stati riportati costi e ricavi riferiti all'anno 2020 e tali importi potrebbero subire delle modifiche o integrazioni in quanto i ricavi potrebbero avere una diversa definizione nell'importo in base ai servizi erogati dal Comitato e ad eventuali bandi di gara ancora in corso di aggiudicazione.

La presente relazione previsionale programmatica per l'esercizio finanziario 2020, viene sottoposta all'approvazione dei Soci unitamente al parere del Revisore dei Conti ed al prospetto del Conto Economico e dello Stato Patrimoniale.

p. la Croce Rossa Italiana – Comitato Locale di Ciampino

Il Presidente

Luca Hinna Danesi